

# **GASLOCK**

**GASLEVEL®** mit externem Display

## **Bedienungsanleitung**

Installation Guide | Instructions d'installation



# Inhalt

Übersicht	3
Allgemeine Hinweise & Informationen	4
Sicherheitshinweise	5
Anschlüsse & Bedienelemente	6
Betriebszustände	7
Installation	8
Inbetriebnahme	10
Häufig gestellte Fragen	11
Technische Daten	12
Reinigung, Pflege & Umweltschutz	13

# Übersicht

## Lieferumfang

- ① Füllstandssensor mit 3 Meter Zuleitung
- ② 12 Volt LED-Anzeige
- ③ Abdeckrahmen
- ④ Bedienungsanleitung & Zubehör

- Prüfen Sie, ob die Lieferung vollständig und unbeschädigt ist.
- Sollte die Lieferung unvollständig sein oder Transportschäden aufweisen, nehmen Sie das Gerät nicht in Betrieb, sondern wenden Sie sich bitte an unseren Service (siehe Seite 4).

## Systemvoraussetzungen

- Das Gerät funktioniert mit handelsüblichen Propan- oder Butangasflaschen
- Die Gasflaschen befinden sich in den üblichen Behältnissen, z.B. Deichselklappen oder Gasflaschenfächer von Wohnwagen
- Die Kabelverlegung erfolgt wie üblich durch die Staukästen der Fahrzeuge



# Allgemeine Hinweise & Informationen

## Zur Kenntnisnahme

Die Informationen in diesem Dokument können sich ohne vorherige Ankündigung ändern und stellen keinerlei Verpflichtung seitens der Gaslock GmbH dar. Bitte lesen Sie vor der Benutzung des Gerätes unbedingt die Bedienungsanleitung. Die externe Reserveanzeige für Gasflaschen darf nur unter folgenden Parametern verwendet werden:  $-20\text{ °C} < T_A < +60\text{ °C}$

## Zubehör

Benötigen Sie einen zusätzlichen Rahmen, so können Sie diesen bei uns unter der Artikel-Nr.: GL-4002-01 grau / GL-4002-02 schwarz / GL-4002-03 weiß bestellen. Bei einer Verlängerung des Verbindungskabels zwischen Füllstandssensor und LED-Anzeige, benutzen Sie bitte ausschließlich unser spezielles 5 m langes Verlängerungskabel (Artikel-Nr.: GL-4003). Wegen der Kabellänge kann es u.U. zu Störungen durch hochfrequente Felder (Strommasten etc.) kommen.

## Unvollständige oder beschädigte Lieferung

Sollte Ihre Ware beschädigt sein, so sind diese Komponenten bei Entdeckung sofort auszutauschen. Im Falle einer unvollständigen oder beschädigten Ware wenden Sie sich bitte an unseren Service:

**Gaslock GmbH | Hombrucher Weg 19 | 58638 Iserlohn | Germany**  
**Telefon:** +49 (0)2371 - 437130-0 | **Fax:** +49 (0)2371 - 437130-19  
**Mail:** info@gaslock.de | [www.gaslock.de](http://www.gaslock.de) | [www.gaslevel.de](http://www.gaslevel.de)

# Sicherheitshinweise

**D**

- Verwenden Sie ausschließlich 12 oder 24 Volt-Batterien.
- Achten Sie beim Anschließen der 12 Volt-Leitung darauf, dass die richtige Spannung anliegt und der Pluspol der Batterie sowie das Massekabel korrekt angebracht sind.
- Achten Sie beim Anschließen der 12 Volt-Leitung darauf, dass alle Leitungen vom Netz genommen sind und kein Stromfluss herrscht.
- Öffnen Sie weder das Gehäuse des Füllstandssensors noch das der LED-Anzeige, sofern diese noch am Netz angeschlossen sind.
- Die Instandsetzung des Geräts darf nur von einem autorisierten Fachbetrieb vorgenommen werden. Anleitungen zum Vorgehen im Falle einer Reparatur gibt Ihnen unser Service.
- Verwenden Sie ausschließlich die durch den Hersteller spezifizierten Zubehörprodukte.
- Schützen Sie das Gerät vor Feuchtigkeit. Prüfen Sie das Gerät regelmäßig auf Schäden.
- Bitte beachten Sie, dass Sie im Falle einer notwendigen Reparatur, diese ausschließlich vom Hersteller durchführen lassen!

## Sicherheitshinweise

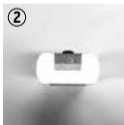
- Für Anlagen in Verbindung mit explosionsgefährdeten Bereichen sind die dafür gültigen nationalen Vorschriften und Errichtungsbestimmungen zu beachten. **Achtung:** Bei Instandsetzung oder Änderung von explosionsgeschützten Geräten sind die nationalen Bestimmungen zu beachten.
- Bei Instandsetzung oder Reparaturen dürfen nur Originalersatzteile verwendet werden.
- Das Anzeigegerät (Display) nicht innerhalb der Gasflaschenkammer oder in explosionsgefährdeten Bereichen anbringen!

## Anschlüsse & Bedienelemente

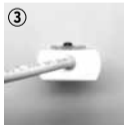
### Füllstandssensor



① Draufsicht



② Vorderseite mit Sichtfenster



③ Rückseite mit Anschluss



④ 12 Volt LED-Anzeige

## Betriebszustände

### Einstellmodus

Die LED-Anzeige ist korrekt durch die 12 Volt-Leitung mit dem Stromnetz verbunden. Der Füllstandssensor ist mit der LED-Anzeige durch die 3 Meter Leitung verbunden.

Der Einstellmodus dient zur Überprüfung der Funktion sowie zur sofortigen Überprüfung des Füllstandes. In diesem Modus sind sowohl die 12 Volt LED-Anzeige als auch der Füllstandssensor parallel in Betrieb.

### In den Einstellmodus gelangen Sie wie folgt:

- Drücken Sie den schwarzen Knopf des Füllstandssensors.
- Sowohl die LEDs des Sensors als auch die der LED-Anzeige leuchten auf.
- Setzen Sie den Sensor an die Flasche an.
- Ist auf dieser Höhe ein Füllstand gegeben, leuchten alle LEDs grün auf. Ist kein Füllstand gegeben, leuchten sie rot.
- Setzen Sie den Sensor zur Ermittlung des Füllstandes Stück für Stück nach unten an die Flasche an. **Bitte nicht herunterziehen!**

# Betriebszustände

## Betriebsmodus

Der Betriebsmodus ist ein Energiesparmodus. Aufgrund einer herab gesetzten Messfolge sowie der Tatsache, dass nun lediglich die 12 Volt LED-Anzeige aufleuchtet, wird wenig Energie verbraucht und Ihre Batterie wird geschont.

### In den Betriebsmodus gelangen Sie wie folgt:

Drücken Sie den schwarzen Knopf des Füllstandssensors, sobald Sie den Einstellmodus abgeschlossen haben, oder warten Sie ca. 20 Sekunden, bis der Sensor von allein in den Betriebsmodus schaltet.

# Installation

Um den Füllstandssensor mit externer Anzeige korrekt anzuschließen, bedarf es lediglich folgender Hilfsmittel:

- Bohrmaschine / Akkuschauber
- Bohrer Ø 7 und Ø 12 mm
- mitgeliefertes Zubehör-Kit

# Installation

Beginnen Sie die Installation des Füllstandssensor mit externer Anzeige bei der Anbringung der LED Anzeige.

Haben Sie sich für einen geeigneten Ort für die Anzeige entschieden, zeichnen Sie das Loch für die Durchführung der 3 Meter Verbindungsleitung und die 12 Volt-Leitung mit Hilfe der Bohrschablone ein, die Sie auf der Rückseite des Kartons im Inneren der Verpackung finden. Achten Sie darauf, dass diese Löcher so nah an die Anzeige gesetzt werden, dass der Abdeckrahmen diese abdeckt (siehe Bohrschablone).

Haben Sie die Durchführungen gebohrt, können Sie die Anzeige mit den vier mitgelieferten Schrauben befestigen und die 12 Volt-Leitung verlegen und anschließen.

Sobald Sie die Anzeige angebracht haben, beginnen Sie mit der Verlegung der 3 Meter-Leitung mit dem befestigten Sensor in Ihrem Gasflaschen-Fach. Von dort verlegen Sie die Leitung in das Innere Ihres Caravans in Richtung der LED-Anzeige.

Sollten Sie keine Durchführung in das Innere Ihres Caravans besitzen, müssen Sie auch hier ein Loch bohren, damit die 3 Meter Leitung einwandfrei verlegt werden kann. Bitte dichten Sie das gebohrte Loch um das verlegte Kabel herum mit einem Dichtungsmaterial (z.B. Terostatkleber) sorgfältig ab.

Nun müssen Sie lediglich die 3 Meter Leitung zum LED-Display führen und anschließen.

# Inbetriebnahme

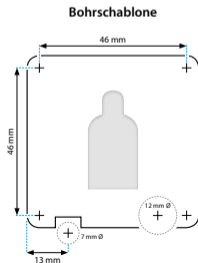
Sobald Sie die Anzeige wie beschrieben (siehe Seite 9) angebracht und das Anschlusskabel verlegt haben, müssen Sie die Füllhöhe bestimmen, ab der gewarnt werden soll.

Dazu müssen Sie den Füllstandssensor an der Gasflasche anbringen. Da dieser innenliegende Magnete aufweist, bleibt der Füllstandssensor sofort an der **Stahlflasche** haften.

Achten Sie bitte darauf, dass der Füllstandssensor senkrecht zur Flasche befestigt wird und der Ultraschallgeber (als Kreis schemenhaft unter der schwarzen Gummierung zu erkennen) plan an der Flasche anliegt.

Das Gerät ist **nicht** für befüllbare Tank-Gasflaschen und Gastanks geeignet. Schweißnähte und verschmutzte oder verrostete Gasflaschen können zu Fehlmessungen führen.

**Während der Inbetriebnahme keine Verbraucher anschließen.**



# Häufig gestellte Fragen

Sollte das gewünschte Ergebnis ausbleiben, hoffen wir, hiermit Ihre Fragen und Probleme aufzuklären.

## Warum leuchten die LEDs des Füllstandssensors nicht?

- + Prüfen Sie, ob die 12 Volt LED-Anzeige mit Strom versorgt wird.
- + Prüfen Sie, ob das 3 Meter-Verbindungskabel korrekt an die LED-Anzeige angeschlossen ist.

## Warum lässt sich der Füllstand nicht korrekt mit dem Füllstandssensor ermitteln?

- + Beachten Sie, dass eine Gasflasche aus sicherheitstechnischen Gründen lediglich zu 80 % gefüllt sein darf.
- + Setzen Sie den Füllstandssensor nicht an rostigen Stellen, der Schweißnaht oder unebenen Flächen an.
- + Ziehen Sie den Füllstandssensor nicht an der Flasche entlang nach unten, sondern setzen Sie ihn Stück für Stück neu an.
- + Säubern Sie die Flasche mit Hilfe von Silikon-Spray.

## Häufig gestellte Fragen



**Warum leuchten abwechselnd die rote und die grüne LED in dem Füllstandssensor, wenn ich den Füllstand ermitteln möchte?**

+ Achten Sie darauf, dass der Füllstandssensor plan an der Flasche anliegt.

**Warum leuchtet die grüne LED an der LED-Anzeige nicht?**

+ Prüfen Sie, ob die 12 Volt LED-Anzeige mit Strom versorgt wird.

## Technische Daten

Externe Reserveanzeige für Gasflaschen	
Artikel-Nr.	GL-4001
Abmessung Sensor (LxBxH)	75,4 mm x 30,9 mm x 17,8 mm
Abmessung Display (LxBxH)	54,0 mm x 54,0 mm x 9,0 mm
Gewicht Sensor	30 g
Gewicht Display	10 g
Prüfzeichen	  EMV 2004/108/EG      Sensor: II 2G Ex ib IIB T4 Display: II (2) G [Ex ib] IIB

## Reinigung, Pflege & Umweltschutz

D

### Reinigung des Gerätes

Achten Sie bitte darauf, stets die Gummifläche auf der Rückseite des Füllstandssensors sowie die Auflagefläche der Flasche möglichst sauber zu halten. Verwenden Sie, wenn möglich, keine scharfen Reinigungsmittel und Putzschwämme, da diese das Gerät beschädigen können.

### Entsorgung des Gerätes

Werfen Sie das Gerät keinesfalls in den normalen Hausmüll. Dieses Produkt unterliegt der europäischen Richtlinie 2002/96/EC WEEE (Waste Electrical and Electronic Equipment). Entsorgen Sie das Gerät über einen zugelassenen Entsorgungsbetrieb oder über Ihre kommunale Entsorgungseinrichtung. Beachten Sie die aktuell geltenden Vorschriften. Setzen Sie sich im Zweifelsfall mit Ihrer Entsorgungseinrichtung in Verbindung.

Bei Fragen, Anregungen oder Kritik wenden Sie sich bitte an unseren Service:

**Gaslock GmbH**

**Hombrucher Weg 19 | 58638 Iserlohn | Germany**

**Telefon:** +49 (0)2371 - 437130-0 | **Fax:** +49 (0)2371 - 437130-19

**Mail:** [info@gaslock.de](mailto:info@gaslock.de) | [www.gaslock.de](http://www.gaslock.de) | [www.gaslevel.de](http://www.gaslevel.de)

Alle Angaben ohne Gewähr. Technische Änderungen, Tippfehler und Irrtum vorbehalten.

# Installation Guide



## Contents

GB

Summary	16
General instructions & information	17
Safety instructions	18
Connections & control elements	19
Operating states	20
Installation	21
Start-up	23
Frequently asked questions	24
Technical data	25
Cleaning, care and environmental protection	26



# Summary

## Contents of shipment

- ① Level indicator with 3 meter line
- ② 12 Volt LED display
- ③ Cover frame
- ④ User manual & accessories

- Make sure the shipment is complete and undamaged.
- Should the shipment be incomplete or show damage from transport, do not operate the unit. Instead, please contact our customer service department (see page 17).

## System requirements

- Standard propane or butane gas cylinders
- The gas cylinders are located in standard containers such as e.g. tow bar lockers or gas cylinder compartments of caravans
- Cable routing is as usual through the storage boxes of vehicles



# General instructions & information

GB

## Please note

The information in this document may change without notice and does not imply obligation of any type on the part of Gaslock GmbH.

Please read the user manual before use in any case.

The external reserve indicator for gas cylinders may be used only under the following parameters:  $-20^{\circ}\text{C} < \text{TA} < +60^{\circ}\text{C}$

## Accessories

If you need an additional frame, please order from us using item no. GL-4002-01 grey / GL-4002-02 black / GL-4002-03 white. If an extension of the connecting cable between the level indicator and LED display is required, please use only our special 5-meter extension cable (Due to the cable length can possibly be susceptible to radio frequency fields (power lines, etc.)), item no. GL-4003.

## Incomplete or damaged shipment

Should your goods be damaged, they must be replaced immediately upon discovery. In case of an incomplete or damaged shipment, please consult our customer service department:

**Gaslock GmbH | Hombrucher Weg 19 | 58638 Iserlohn | Germany**

**Telefon: +49 (0)2371 - 437130-0 | Fax: +49 (0)2371 - 437130-19**

**Mail: [info@gaslock.de](mailto:info@gaslock.de) | [www.gaslock.de](http://www.gaslock.de) | [www.gaslevel.de](http://www.gaslevel.de)**

## Safety instructions

- Use only 12- or 24-volt batteries.
- When connecting the 12-volt line, take care to supply the correct voltage and make sure that the positive terminal of the battery and the ground cable are attached correctly.
- When connecting the 12-volt line, ensure that all lines are disconnected from the mains and that there is no current flow.
- Do not open the housing of the level indicator or that of the LED display if these are still connected to the mains.
- The device may be repaired only by an authorized repair facility. Our customer service department will provide instructions on how to proceed in case of needed repair.
- Use only components and accessories specified by the manufacturer.
- Protect the device against moisture. Inspect the unit regularly for damage.
- Please ensure that any necessary repair is carried out exclusively by the manufacturer.
- Please take note to have any needed repair carried out exclusively by the manufacturer.

## Safety instructions

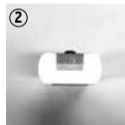
- For installations related to areas subject to explosive hazards, all valid national regulations and installation provisions shall be observed. **Caution:** In case of repair or modification of explosion-protected equipment, the national provisions shall be observed.
- Only original replacement parts may be used for maintenance and repairs.
- Do not attach the display within the gas cylinder chamber or in explosion-prone areas.

## Connections & control elements

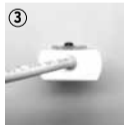
### Level indicator



Topview



Front with inspection glass



Back with connection



12-volt LED display

## Operating states

### Setting mode

The proper connection of the LED display is through the 12-volt line to the mains. The level indicator is connected to the LED display via the 3-meter line.

The setting mode serves to check the function as well as to allow an immediate monitoring of the fill level. In this mode both the 12-volt LED display as well as the level indicator operate in parallel.

#### You can enter the setting mode as follows:

- Press the black button of the level indicator
- Both the LED of the indicator as well as of the LED display will light up
- Place the indicator against the cylinder
- If the cylinder is filled to this level, all LEDs will light up in green; if there is no measurable fill level, they will light up in red.
- Now place the indicator against the cylinder downstairs in short increments to find the fill level. **Please do not pull it down along the cylinder!**

## Operating states

### Operating mode

The operating mode is an energy-saving mode. Due to a reduced measurement sequence and the fact that now only the 12-volt LED display lights up, less energy is used and your battery power is conserved.

#### You can enter the operating mode as follows:

Press the black button of the level indicator as soon as you have finished with the setting mode, or wait approx. 20 seconds until the indicator switches to the operating mode automatically.

## Installation

To connect the level indicator with the external display correctly, only the following equipment is needed:

- Power drill / driver
- Drill bit  $\varnothing 7$  and  $\varnothing 12$  mm
- Accessory kit (included)

## Installation

Begin the installation of the level indicator with external display by first assembling the LED display.

When you have chosen a suitable place for your display, use the drilling template, which you will find on the back of the board on the inside of the packaging, to sketch the hole through which the 3-meter line and the 12-volt line will be run. Make sure that these holes are set close enough to the display that the cover frame will cover them.

When you have drilled the conduits, you can fasten the display with the 4 bolts that are included, and subsequently run the 12-volt line through and connect it.

Once you have installed the display, you can start laying the 3-meter line with the attached indicator in your gas cylinder compartment. From there you can route the line into the inside of your caravan in the direction of your LED display. If you have no conduit at this point to the inside of your caravan, you must drill a hole here also, so that the 5-meter line can be installed properly.

Now you only need to connect the 3-meter line to your LED display.

## Start-Up

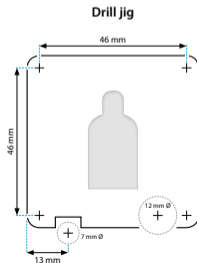
When you have installed the display as described (see page 22) and laid the connecting cable, it is time to determine the limit of the fill level, which is associated with a warning. To do this, you must attach the level indicator to the gas cylinder.

Because it has inner magnets, the level indicator immediately adheres to the **steel cylinder**.

Please ensure that the level indicator is attached perpendicular to the cylinder and that the ultrasonic transmitter (dimly visible under the black rubber coating as a circle) lies flat against the cylinder.

The unit **is not** suitable for refillable tank gas cylinders and gas tanks. Welds or dirty or rusted gas cylinders may cause inaccurate measurements.

**Please do not connect consumers during start-up.**



## Frequently asked questions

If you did not get the results you expected, we hope to address your questions and problems with the following:

### Why do the LEDs of the level indicator not light up?

- + Check to make sure the 12-volt LED display is supplied with power.
- + Check to make sure that the 3-meter line is correctly connected to the LED display.

### Why can the fill level not be determined correctly with the level indicator ?

- + Remember that a gas cylinder may only be filled to a capacity of 80 % for safety reasons.
- + Do not place the level indicator onto rusty areas, the weld, or uneven surfaces.
- + Do not pull the level indicator downward along the cylinder; rather lift each time before placing it in a new position.
- + Clean the cylinders with the aid of silicone spray.

## Frequently asked questions

GB



**Why do the red and green LEDs in the level indicator light up alternately when I am trying to determine the fill level?**

- + Make sure that the level indicator lies flat against the cylinder.

**Why does the green LED not light up on the LED display?**

- + Check to see if the 12-volt LED display is being supplied with power.

## Technical data

External reserve indicator for gas cylinders	
Item number	GL-4001
Dimensions of indicator (LxWxH)	75,4 mm x 30,9 mm x 17,8 mm
Dimensions of display (LxWxH)	54,0 mm x 54,0 mm x 9,0 mm
Weight indicator	30 g
Weight display	10 g
Approval mark:	  EMV 2004/108/EG      Sensor: II 2G Ex ib IIB T4 Display: II (2) G [Ex ib] IIB

## Cleaning, care and environmental protection

### Cleaning the unit

Please make sure to keep the rubber surface on the back of the level indicator and the contact surface of the bottle as clean as possible at all times.

Avoid harsh detergents if possible as these can damage the unit.

Avoid abrasive cleaning pads if possible as these may scratch or damage the unit.

### Disposal of the unit

Do not throw the device into the regular household waste under any circumstances. This product is subject to European Directive 2002/96/EC WEEE (Waste Electrical and Electronic Equipment). Dispose of the unit through an authorized disposal center or at your community waste facility. Observe the currently applicable regulations. If in doubt, contact your waste disposal facility.

In case of questions, suggestions or complaints, please contact our customer-service department:

#### Gaslock GmbH

Hombrocher Weg 19 | 58638 Iserlohn | Germany

Phone: +49 (0)2371 - 437130-0 | Fax +49 (0)2371 - 437130-19

info@gaslock.de | [www.gaslock.de](http://www.gaslock.de) | [www.gaslevel.de](http://www.gaslevel.de)

Disclaimer: All information is provided without liability; we assume no responsibility for technical changes, typographical errors and other mistakes.

## Instructions d'installation



# Table des matières

Vue d'ensemble	29
Remarques et informations générales	30
Consignes de sécurité	31
Prises et éléments de commande	32
Etats de service	33
Installation	34
Mise en service	36
Questions fréquemment posées	37
Caractéristiques techniques	38
Nettoyage, entretien et protection de l'environnement	39

# Vue d'ensemble

## Contenu de la livraison

- ① Capteur de niveau avec câble d'alimentation de 3 mètres
- ② Affichage LED 12 Volts
- ③ Cache
- ④ Mode d'emploi et accessoires

- Vérifiez si la livraison est complète et non endommagée
- Si la livraison est incomplète ou présente des dommages liés au transport, ne mettez pas l'appareil en service, mais adressez-vous à nos services (voir page 30).

## Conditions requises

- Bouteilles en acier de propane et/ou butane
- Bouteilles de gaz dans des récipients standard, tels que des porte-bouteilles ou des compartiments gaz de caravanes.
- Pose du câble comme d'habitude par les coffres de rangement des véhicules



## Remarques et informations générales

### A savoir

Les informations contenues dans ce document peuvent être modifiées sans préavis et n'engagent aucunement la société Gaslock GmbH. Veuillez lire impérativement le mode d'emploi avant l'utilisation de l'appareil. Le témoin de la réserve externe pour les bouteilles de gaz ne peut être utilisé qu'avec les paramètres suivants :  $-20^{\circ}\text{C} < \text{TA} < +60^{\circ}\text{C}$

### Accessoires

Si vous avez besoin d'un cadre supplémentaire, vous pouvez le commander auprès de nos services sous la référence d'article : GL-4002-01 gris / GL-4002-02 noir / GL-4002-03 blanc. Si une rallonge du câble de raccordement entre le capteur de niveau et l'affichage à LED est nécessaire, utilisez exclusivement notre rallonge spéciale de 5 m de long (en raison de la longueur du câble, des perturbations peuvent être parfois occasionnées par des champs à haute fréquence (pylônes électriques, etc...)). Référence d'article : GL-4003.

### Livraison incomplète ou endommagée

Si votre marchandise est endommagée, les éléments doivent être remplacés dès que le dommage est constaté. Dans le cas d'une marchandise incomplète ou endommagée, veuillez vous adresser à nos services :

**Gaslock GmbH | Hombrucher Weg 19 | 58638 Iserlohn | Allemagne**

**Tél.:** +49 (0)2371 - 437130-0 | **Fax:** +49 (0)2371 - 437130-19

**Mail:** info@gaslock.de | [www.gaslock.de](http://www.gaslock.de) | [www.gaslevel.de](http://www.gaslevel.de)

## Consignes de sécurité

- Utilisez exclusivement des batteries de 12 ou 24 Volts.
- Lors du raccordement de la ligne 12 Volts, veillez à ce que la tension présente soit correcte, au pôle positif et à ce que le câble de mise à la terre soit positionné correctement.
- Lors du raccordement de la ligne 12 Volts, assurez-vous de la mise hors tension de toutes les lignes et de l'absence de circulation de courant.
- N'ouvrez ni le carter du capteur de niveau, ni l'affichage LED dans la mesure où ils sont encore sous tension. La remise en état de l'appareil ne doit être effectuée que par une entreprise spécialisée et agréée. Les instructions pour les procédures à suivre en cas de réparations sont fournies par nos services.
- Utilisez exclusivement les accessoires indiqués par le fabricant.
- Protégez l'appareil de l'humidité. Vérifiez régulièrement que l'appareil ne présente pas de dommages.
- Notez que, si des réparations s'avèrent nécessaires, elles doivent être exécutées exclusivement par le fabricant !
- Si des réparations s'avèrent nécessaires, elles doivent être exécutées exclusivement par le fabricant !



## Consignes de sécurité

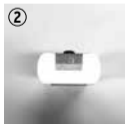
- Dans le cas d'installations liées à des zones à risque d'explosion, les prescriptions nationales et les réglementations de montage en vigueur doivent être observées. **Attention** : en cas de remise en état ou de modification d'appareils protégés contre les explosions, les dispositions nationales doivent être respectées.
- Lors de remises en état ou de réparations, seulement des pièces de rechange originales doivent être utilisées.
- Ne pas placer l'afficheur (display) à l'intérieur du compartiment pour bouteilles de gaz ou dans des zones à risque d'explosion !

## Prises et éléments de commande

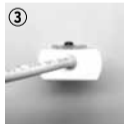
### Level indicator



①  
Vue de dessus



②  
Face avant avec regards



③  
Face arrière avec raccord



④  
Affichage LED 12 Volts

## Etats de service

### Mode de réglage

L'affichage LED est connecté correctement au réseau électrique par la ligne 12 Volts. Le capteur de niveau est connecté à l'affichage LED par le câble de 3 mètres.

Le mode de réglage permet de vérifier le fonctionnement et de contrôler immédiatement le niveau de remplissage. Dans ce mode, l'affichage LED 12 Volts et le capteur de niveau sont parallèlement en service.

### Vous pouvez accéder au mode de réglage de la façon suivante :

- Appuyez sur le bouton noir du capteur de niveau.
- Les LED du capteur et à l'affichage LED sont allumées.
- Placez le capteur sur la bouteille.
- Si le remplissage est assuré à ce niveau, toutes les LED sont vertes et allumées ; si un remplissage n'est pas assuré, elles sont rouges et allumées.
- Posez progressivement le capteur vers le bas sur la bouteille pour déterminer le niveau. **Ne pas tirer vers le bas !**

## Etats de service

### Mode de service

Le mode de service est un mode d'économie d'énergie. En raison d'une séquence de mesures réduite et du fait que seulement l'affichage LED 12 Volts est allumé, peu d'énergie est consommée et votre batterie est économisée.

### Vous pouvez accéder au mode de service de la façon suivante :

Appuyez sur le bouton noir du capteur de niveau dès que vous avez mis fin au mode de réglage ou attendez pendant env. 20 secondes jusqu'à ce que le capteur bascule automatiquement dans le mode de service.

## Installation

Le raccordement correct du capteur de niveau avec affichage externe ne nécessite que les moyens suivants:

- Perceuse / Visseuse
- Foret Ø 7 mm et Ø 12 mm
- Kit d'accessoires fournis

## Installation

Commencez l'installation du capteur de niveau avec display externe lorsque l'affichage LED est posé.

Quand vous avez choisi un endroit approprié pour votre affichage, marquez le trou pour le passage du câble de raccordement de 3 mètres et de la ligne 12 Volts à l'aide du gabarit de perçage qui se trouve au dos du carton à l'intérieur de l'emballage. Veillez à ce que ces trous soient placés près de l'affichage de telle manière à ce qu'ils soient masqués par le cadre de recouvrement (voir gabarit de perçage).

Une fois que vous avez réalisé ces trous, vous pouvez fixer l'affichage au moyen des 4 vis fournies, puis poser et relier le câble 12 volts.

Dès que vous avez installé l'affichage, posez le câble de 3 mètres avec le capteur fixé dans votre compartiment gaz. De là, posez le câble à l'intérieur de votre caravane vers l'affichage LED.

Si vous ne possédez pas de passe-câble à l'intérieur de votre caravane, vous devez également percer un trou de manière à pouvoir poser le câble de 3 mètres correctement. Ensuite, il vous suffit de raccorder le câble de 3 mètres à votre affichage à LED.

Pendant la mise en service, ne pas raccorder de récepteurs.

## Mise en service

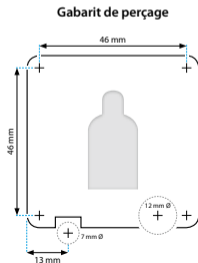
Une fois que vous avez installé l'affichage conformément à la description (voir page 35) et posé le câble de raccordement, le niveau d'avertissement doit être déterminé.

Pour ce faire, vous devez placer le capteur de niveau sur la bouteille de gaz. Étant donné qu'il comporte des aimants intérieurs, le capteur de niveau adhère immédiatement à **la bouteille en acier**.

Veillez à ce que le capteur de niveau soit fixé perpendiculairement à la bouteille et à ce que l'émetteur d'ultrasons (visible sous forme de cercle sous le caoutchouc noir) soit à plat sur la bouteille.

L'appareil n'est **pas** approprié pour des bouteilles de gaz-réservoirs et des réservoirs de gaz remplissables. Les soudures et/ou les bouteilles de gaz encrassées ou rouillées peuvent conduire à des mesures erronées.

**Ne pas effectuer de réglage pendant un prélèvement de gaz important.**



## Questions fréquemment posées

F

Si le résultat souhaité n'est pas obtenu, nous espérons que les conseils ci-après vous aideront à clarifier vos questions et vos problèmes.

### Pourquoi les LED du capteur de niveau ne s'allument pas ?

- + Vérifiez si l'affichage LED 12 Volts est alimenté en courant
- + Vérifiez si le câble de raccordement de 3 mètres est branché correctement à l'affichage LED.

### Pourquoi le niveau ne peut-il pas être établi correctement avec le capteur de niveau ?

- + Une bouteille de gaz ne doit, pour des raisons de sécurité technique, être remplie qu'à 80 %.
- + Ne posez pas le capteur de niveau dans des endroits rouillés, sur des soudures ou des surfaces non planes.
- + Ne tirez pas le capteur de niveau vers le bas le long de la bouteille, mais remplacez le petit à petit.
- + Nettoyez la bouteille à l'aide d'un spray silicone.

## Questions fréquemment posées



**Pourquoi les LED rouges et vertes s'allument en alternance sur le capteur de niveau quand je veux déterminer le niveau ?**

+ Veuillez à ce que le capteur de niveau se trouve à plat sur la bouteille.

**Pourquoi la LED verte sur l'affichage LED ne s'allume pas ?**

+ Vérifiez si l'affichage LED 12 Volts est alimenté en courant.

## Caractéristiques techniques

Témoin de la réserve externe pour bouteilles de gaz	
Référence d'article	GL-4001
Dimensions du capteur (L x l x H)	75,4 mm x 30,9 mm x 17,8 mm
Dimensions de l'affichage (L x B x H)	54,0 mm x 54,0 mm x 9,0 mm
Poids du capteur	30 g
Poids de l'affichage	10 g
Marque de certification	  EMV 2004/108/EG      Sensor: II 2G Ex ib IIB T4 Display: II (2) G [Ex ib] IIB

## Nettoyage, entretien et protection de l'environnement

### Nettoyage de l'appareil

Veillez à maintenir la surface en caoutchouc sur la face arrière du capteur de niveau ainsi que la surface d'appui de la bouteille soient toujours les plus propres possibles. Dans la mesure du possible, n'utilisez pas de produits détergents agressifs car ils risqueraient d'endommager l'appareil. Dans la mesure du possible, n'utilisez pas d'éponges de nettoyage car elles risqueraient de rayer ou d'endommager l'appareil.

### Mise au rebut de l'appareil

Ne jetez, en aucun cas, l'appareil avec les ordures ménagères. Ce produit est soumis à la directive européenne 2002/96/CE WEEE (Waste Electrical and Electronic Equipment). Éliminez l'appareil par l'intermédiaire d'une entreprise d'élimination agréée ou par votre centre d'élimination communal. Observez les prescriptions actuellement en vigueur. En cas de doute, prenez contact avec votre centre d'élimination:

**Gaslock GmbH**

Hombrucher Weg 19 | 58638 Iserlohn | Germany

Tél: +49 (0)2371 - 437130-0 | Fax: +49 (0)2371 - 437130-19

Mail: info@gaslock.de | www.gaslock.de | www.gaslevel.de

Informations données sans garantie. Modifications techniques, fautes de frappe et erreurs réservées.



**Gaslock GmbH | Hombrucher Weg 19 | 58638 Iserlohn | Germany**  
**Telefon: +49 (0)2371 - 437130-0 | Fax: +49 (0)2371 - 437130-19**  
**Mail: [info@gaslock.de](mailto:info@gaslock.de) | [www.gaslock.de](http://www.gaslock.de) | [www.gaslevel.de](http://www.gaslevel.de)**